

Notice complémentaire

Bluetooth-USB-Adapter

Connexion du PC/de l'ordinateur portable
aux appareils VEGA au moyen de l'interface
Bluetooth



Document ID: 52454



VEGA

Table des matières

1	Pour votre sécurité	3
1.1	Utilisation appropriée	3
1.2	Consignes de sécurité générales	3
2	Description du produit	4
2.1	Structure	4
2.2	Fonctionnement	4
3	Mise en service	5
3.1	Préparations.....	5
3.2	Établir la connexion	5
4	Diagnostic et maintenance	6
4.1	Éliminer l'erreur	6
5	Annexe	7
5.1	Caractéristiques techniques.....	7
5.2	Dimensions	7

1 Pour votre sécurité

1.1 Utilisation appropriée

L'adaptateur Bluetooth-USB est un accessoire pour la connexion sans fil d'un PC/ordinateur portable à un appareil VEGA avec Bluetooth intégré.

1.2 Consignes de sécurité générales

Il est obligatoire de respecter les consignes de sécurité stipulées dans la notice technique de l'appareil correspondant.

2 Description du produit

2.1 Structure

Compris à la livraison

La livraison comprend :

- Bluetooth-USB-Adapter
- DVD avec Collection DTM
- Documentation
 - Cette notice complémentaire

Version

L'adaptateur Bluetooth-USB est composé du boîtier et d'une fiche USB.

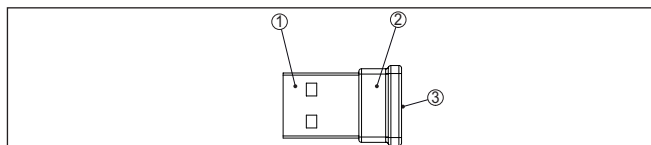


Fig. 1: Structure Bluetooth-USB-Adapter

- 1 Connecteur USB
- 2 Boîtier
- 3 LED

2.2 Fonctionnement

Fonction

L'adaptateur Bluetooth-USB permet la connexion sans fil d'un PC/ordinateur portable aux appareils VEGA avec module de réglage et d'affichage ainsi qu'aux appareils VEGA avec fonctionnalité Bluetooth intégrée.

La connexion sans fil est effectuée via Bluetooth LE, le paramétrage de l'appareil aux moyen de PACTware/DTM.

Configuration système requise :

- Logiciel de programmation PACTware et Collection DTM actuelle
- Système d'exploitation Windows 10
- Interface USB 2.0 ou supérieur



Remarque:

La connexion sans fil du PC/ordinateur portable via Bluetooth à l'appareil VEGA est uniquement possible au moyen de l'adaptateur Bluetooth-USB fourni par VEGA.

D'autres adaptateurs Bluetooth-USB usuels ainsi que des composants Bluetooth intégrés dans le PC/l'ordinateur portable sont également possibles, dans la mesure où ils respectent la norme Bluetooth LE.

État de service

Une LED verte intégrée indique l'état de service.

3 Mise en service

3.1 Préparations

Procéder dans l'ordre suivant :

- Installer PACTware et la Collection DTM actuelle
- Enficher l'adaptateur Bluetooth dans un port USB libre
- Démarrer PACTware

L'adaptateur est détecté par un pilote Windows 10 interne et automatiquement initialisé. La LED l'indique en clignotant à une fréquence d'env. 2 Hz en continu.

3.2 Établir la connexion

Démarrez l'assistant de projet VEGA. Sélectionnez " *Bluetooth*" et " *Démarrer*". Des appareils avec Bluetooth sont recherchés et affichés dans l'environnement. La LED l'indique en clignotant rapidement et irrégulièrement.

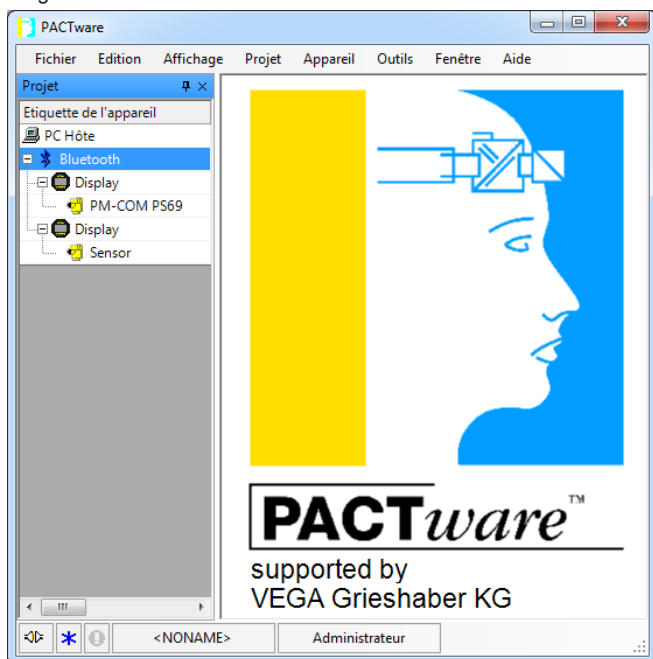


Fig. 2: Exemple de vue PACTware™ avec deux appareils Bluetooth détectés

Sélectionnez l'appareil souhaité et confirmez avec " *OK*".

Les autres étapes sont décrites dans la notice de mise en service de l'appareil respectif.



Remarque:

Une connexion active de l'adaptateur Bluetooth-USB est possible à un appareil au maximum.

4 Diagnostic et maintenance

4.1 Éliminer l'erreur

Erreur	Affichage dans l'assistant de projet	Cause	Suppression
LED sombre, aucune connexion Bluetooth	Bluetooth - Autre adaptateur	La fonction Bluetooth intégrée dans le PC/l'ordinateur portable empêche une détection/une activation de l'adaptateur Bluetooth-USB	Désactivez la fonction de Bluetooth interne dans le gestionnaire de périphériques Windows, fermez PACTware et redémarrez
	Bluetooth - Aucune adaptateur trouvé	La fonction Bluetooth a été désactivée dans les paramètres Windows ou dans le centre d'informations	Activez la fonction Bluetooth, fermez PACTware et redémarrez

5 Annexe

5.1 Caractéristiques techniques

Matériaux

Connecteur/boîtier Acier/PVC

Conditions ambiantes

Température ambiante et de service -10 ... +50 °C (14 ... +158 °F)

Température de stockage et de transport -20 ... +70 °C (-4 ... +122 °F)

Humidité relative de l'air 20 ... 90 % (ne condensant pas)

Élément d'affichage

LED verte clignote État de service

Tension d'alimentation

Tension de service via la connexion USB 5 V DC ± 10 %

Consommation 0,5 W

Connexion USB

Connecteur USB A

Standard USB 2.0

Fonction Bluetooth

Standard Bluetooth LE

Participant max. 1

Portée typique 50 m (164.0 ft)

5.2 Dimensions

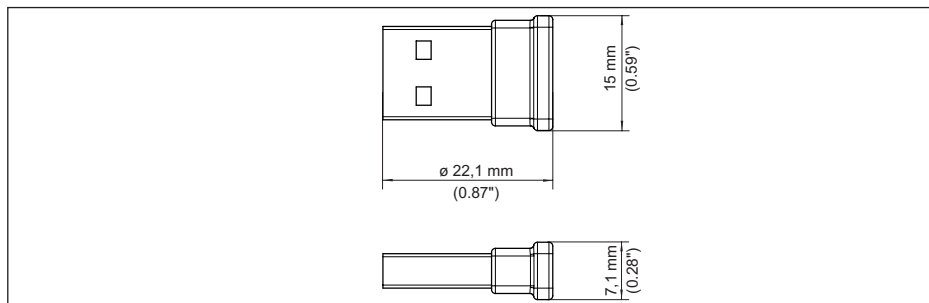


Fig. 3: Dimensions de l'adaptateur Bluetooth-USB



Date d'impression:

Les indications de ce manuel concernant la livraison, l'application et les conditions de service des capteurs et systèmes d'exploitation répondent aux connaissances existantes au moment de l'impression.

Sous réserve de modifications

© VEGA Grieshaber KG, Schiltach/Germany 2021



52454-FR-210125

VEGA Grieshaber KG
Am Hohenstein 113
77761 Schiltach
Allemagne

Tél. +49 7836 50-0
Fax +49 7836 50-201
E-mail: info.de@vega.com
www.vega.com