

# Notice complémentaire

Connexion du PC/de l'ordinateur portable aux appareils VEGA au moyen de l'interface Bluetooth

## Bluetooth-USB-Adapter



Document ID: 52454



**VEGA**

## Table des matières

<b>1</b>	<b>Pour votre sécurité</b> .....	<b>3</b>
1.1	Utilisation conforme à la destination .....	3
1.2	Consignes de sécurité générales .....	3
1.3	Agrément radiotechnique pour les États-Unis .....	3
<b>2</b>	<b>Description du produit</b> .....	<b>4</b>
2.1	Structure .....	4
2.2	Fonctionnement .....	4
<b>3</b>	<b>Mise en service</b> .....	<b>5</b>
3.1	Préparations .....	5
3.2	Établir la connexion .....	5
<b>4</b>	<b>Diagnostic et maintenance</b> .....	<b>7</b>
4.1	Éliminer l'erreur .....	7
<b>5</b>	<b>Annexe</b> .....	<b>8</b>
5.1	Caractéristiques techniques .....	8
5.2	Dimensions .....	8

## 1 Pour votre sécurité

### 1.1 Utilisation conforme à la destination

L'adaptateur Bluetooth-USB est un accessoire pour la connexion sans fil d'un PC/ordinateur portable à un appareil VEGA avec Bluetooth intégré.

### 1.2 Consignes de sécurité générales

Il est obligatoire de respecter les consignes de sécurité stipulées dans la notice technique de l'appareil correspondant.

### 1.3 Agrément radiotechnique pour les États-Unis

Cet agrément est exclusivement valide aux États-Unis. C'est pourquoi le texte suivant est uniquement disponible en langue anglaise :

This device complies with Part 15 of the FCC Rules. Operation is subject to the following two conditions:

- This device may not cause interference, and
- This device must accept any interference, including interference that may cause undesired operation

FCC ID: 079BT402

## 2 Description du produit

### 2.1 Structure

#### Compris à la livraison

La livraison comprend :

- Bluetooth-USB-Adapter
- Documentation
  - Cette notice complémentaire
  - Déclaration de conformité UE

#### Version

L'adaptateur Bluetooth-USB est composé du boîtier et d'une fiche USB.

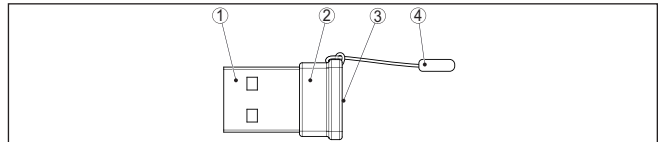


Fig. 1: Structure Bluetooth-USB-Adapter

- 1 Connecteur USB
- 2 Boîtier
- 3 LED
- 4 Zipper

### 2.2 Fonctionnement

#### Fonction

L'adaptateur Bluetooth-USB permet la connexion sans fil d'un PC/ordinateur portable aux appareils VEGA avec module de réglage et d'affichage ainsi qu'aux appareils VEGA avec fonctionnalité Bluetooth intégrée.

La connexion sans fil est effectuée via Bluetooth LE, le paramétrage de l'appareil au moyen de PACTware/DTM.

Configuration système requise :

- Logiciel de programmation PACTware et Collection DTM actuelle
- Système d'exploitation Windows 10 ou ultérieur
- Interface USB 2.0 ou supérieur



#### Remarque:

La connexion sans fil du PC/ordinateur portable via Bluetooth à l'appareil VEGA est uniquement possible au moyen de l'adaptateur Bluetooth-USB fourni par VEGA.

D'autres adaptateurs Bluetooth-USB usuels ainsi que des composants Bluetooth intégrés dans le PC/l'ordinateur portable sont également possibles, dans la mesure où ils respectent la norme Bluetooth LE.

#### État de service

Une LED verte intégrée indique l'état de service.

## 3 Mise en service

### 3.1 Préparations

Procéder dans l'ordre suivant :

- Télécharger Collection DTM depuis notre page d'accueil
- Installation de PACTware et des DTM
- Enfiler l'adaptateur Bluetooth dans un port USB libre
- Démarrer PACTware

L'adaptateur est détecté par un pilote interne à Windows et automatiquement initialisé. La LED l'indique en clignotant à une fréquence d'env. 2 Hz en continu.

### 3.2 Établir la connexion

Démarrez l'assistant de projet VEGA. Sélectionnez "Bluetooth" et "Démarrer". Des appareils avec Bluetooth sont recherchés et affichés dans l'environnement. La LED l'indique en clignotant rapidement et irrégulièrement.

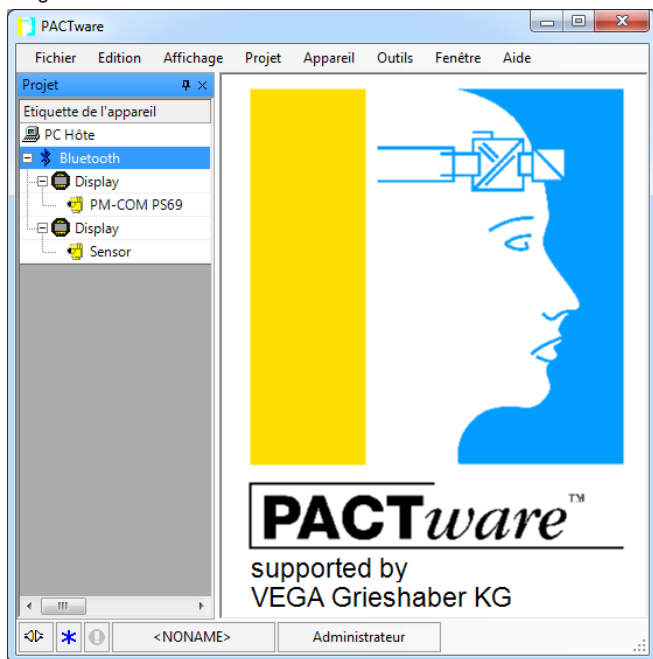


Fig. 2: Exemple de vue PACTware™ avec deux appareils Bluetooth détectés

Sélectionnez l'appareil souhaité et confirmez avec "OK".

Les autres étapes sont décrites dans la notice de mise en service de l'appareil respectif.



**Remarque:**

Une connexion active de l'adaptateur Bluetooth-USB est possible à un appareil au maximum.

## 4 Diagnostic et maintenance

### 4.1 Éliminer l'erreur

Erreur	Affichage dans l'assistant de projet	Cause	Suppression
LED sombre, aucune connexion Bluetooth	Bluetooth - Autre adaptateur	La fonction Bluetooth intégrée dans le PC/l'ordinateur portable empêche une détection/une activation de l'adaptateur Bluetooth-USB	Désactivez la fonction de Bluetooth interne dans le gestionnaire de périphériques Windows, fermez PACTware et redémarrez
	Bluetooth - Aucune adaptateur trouvé	La fonction Bluetooth a été désactivée dans les paramètres Windows ou dans le centre d'informations	Activez la fonction Bluetooth, fermez PACTware et redémarrez

## 5 Annexe

### 5.1 Caractéristiques techniques

#### Matériaux

Connecteur/boîtier	Acier/PVC
--------------------	-----------

#### Conditions ambiantes

Température ambiante et de service	-10 ... +50 °C (14 ... +158 °F)
Température de stockage et de transport	-20 ... +70 °C (-4 ... +122 °F)
Humidité relative de l'air	20 ... 90 % (ne condensant pas)

#### Élément d'affichage

LED verte clignote	État de service
--------------------	-----------------

#### Tension d'alimentation

Tension de service via la connexion USB	5 V DC $\pm$ 10 %
Consommation	0,5 W

#### Connexion USB

Connecteur	USB A
Standard	USB 2.0

#### Fonction Bluetooth

Standard	Bluetooth LE
Participant max.	1
Portée typique	50 m (164.0 ft)

### 5.2 Dimensions

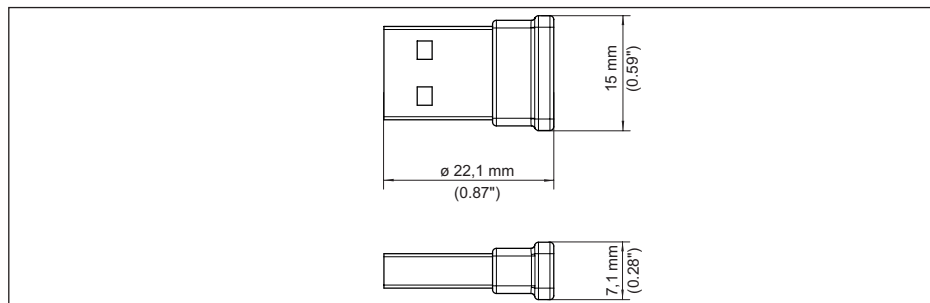
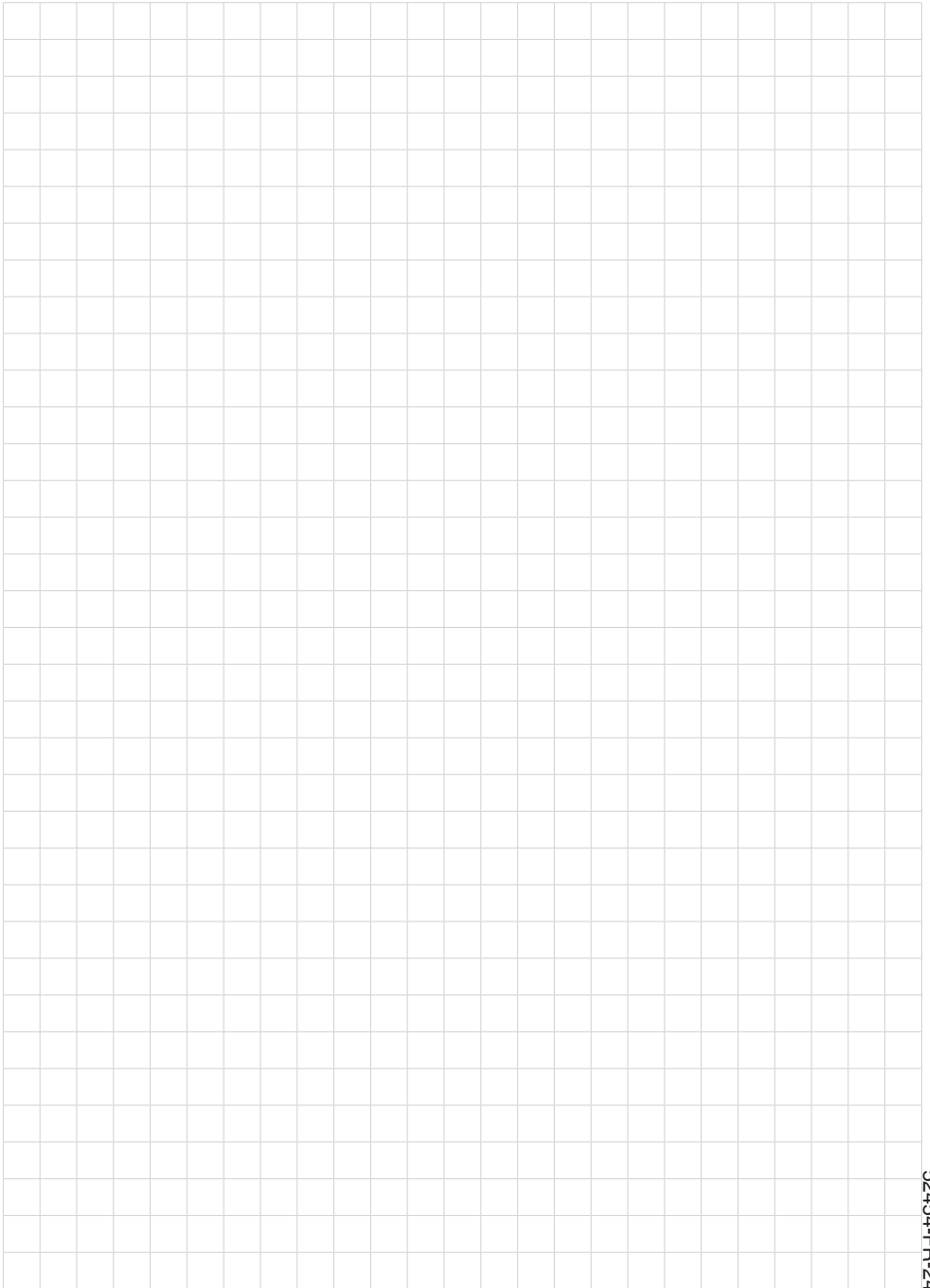


Fig. 3: Dimensions de l'adaptateur Bluetooth-USB







52454-FR-240212





Date d'impression:

Les indications de ce manuel concernant la livraison, l'application et les conditions de service des capteurs et systèmes d'exploitation répondent aux connaissances existantes au moment de l'impression.

Sous réserve de modifications

© VEGA Grieshaber KG, Schiltach/Germany 2024



52454-FR-240212

VEGA Grieshaber KG  
Am Hohenstein 113  
77761 Schiltach  
Allemagne

Tél. +49 7836 50-0  
E-mail: [info.de@vega.com](mailto:info.de@vega.com)  
[www.vega.com](http://www.vega.com)