

Istruzioni supplementari

Bluetooth-USB-Adapter

Collegamento di un PC/notebook a strumenti VEGA con interfaccia Bluetooth



Document ID: 52454



VEGA

Sommaro

1	Criteri di sicurezza	3
1.1	Usa conforme alla destinazione e alle normative	3
1.2	Avvertenze di sicurezza generali	3
2	Descrizione del prodotto.....	4
2.1	Struttura	4
2.2	Funzionamento	4
3	Messa in servizio	5
3.1	Operazioni preliminari	5
3.2	Creare il collegamento	5
4	Diagnostica e service	6
4.1	Eliminare l'errore	6
5	Appendice.....	7
5.1	Dati tecnici	7
5.2	Dimensioni	7

1 Criteri di sicurezza

1.1 Uso conforme alla destinazione e alle normative

L'adattatore USB Bluetooth è un accessorio per il collegamento wireless di un PC/notebook a un apparecchio VEGA con Bluetooth integrato.

1.2 Avvertenze di sicurezza generali

Attenersi alle normative di sicurezza riportate nelle Istruzioni d'uso del singolo apparecchio.

2 Descrizione del prodotto

2.1 Struttura

Materiale fornito

La fornitura comprende:

- Bluetooth-USB-Adapter
- DVD con DTM Collection
- Documentazione
 - Queste -Istruzioni supplementari-

Esecuzione

L'adattatore USB Bluetooth è composto da una custodia e da un connettore USB.

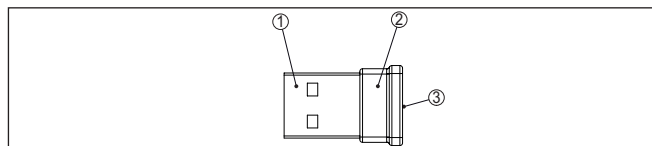


Figura 1: Struttura Bluetooth-USB-Adapter

- 1 Connettore USB
- 2 Custodia
- 3 LED

2.2 Funzionamento

Funzione

L'adattatore USB Bluetooth consente il collegamento wireless di un PC/notebook ad apparecchi VEGA con tastierino di taratura con display e ad apparecchi VEGA con funzionalità Bluetooth integrata.

Il collegamento wireless avviene tramite Bluetooth LE, la calibrazione dell'apparecchio si esegue tramite PACTware/DTM.

Requisiti del sistema:

- Software di servizio PACTware e attuale DTM Collection
- sistema operativo Windows 10
- Interfaccia USB 2.0 o successiva



Avviso:

Il collegamento wireless del PC/notebook allo strumento VEGA tramite Bluetooth è possibile con questo adattatore USB Bluetooth fornito da VEGA.

È possibile impiegare anche altri adattatori USB Bluetooth reperibili in commercio e componenti Bluetooth integrati nel PC/notebook, a condizione che siano conformi allo standard Bluetooth LE.

Stato operativo

Un LED verde integrato segnala lo stato operativo.

3 Messa in servizio

3.1 Operazioni preliminari

Procedere nella successione descritta di seguito.

- Installare PACTware e l'attuale DTM Collection
- Innestare l'adattatore USB Bluetooth nell'interfaccia USB libera
- Avviare PACTware

L'adattatore viene riconosciuto da un driver interno di Windows 10 e inizializzato automaticamente. Il LED lo visualizza lampeggiando continuamente con ca. 2 Hz (colore verde).

3.2 Creare il collegamento

Avviare l'assistente di progetto VEGA. Selezionare "Bluetooth" e "Avvio". Si avvia e si visualizza la ricerca di dispositivi con Bluetooth nelle vicinanze. Il LED visualizza la ricerca lampeggiando rapidamente e irregolarmente.

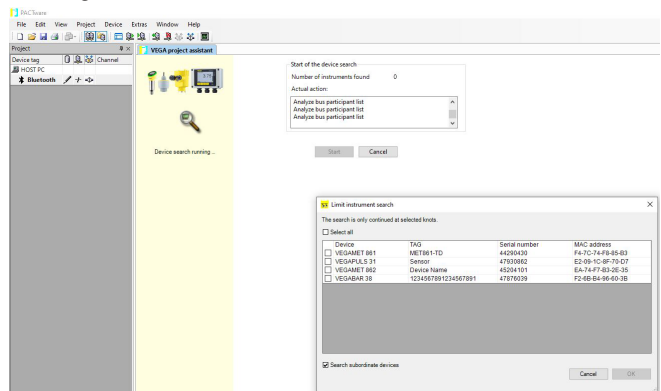


Figura 2: Esempio di una schermata PACTware con due apparecchi Bluetooth trovati.

Selezionare l'apparecchio desiderato e confermare con "OK".

Le ulteriori operazioni sono descritte nelle Istruzioni d'uso del relativo apparecchio.



Avviso:

È possibile un collegamento attivo dell'adattatore USB Bluetooth a massimo un apparecchio.

4 Diagnostica e service

4.1 Eliminare l'errore

Errore	Visualizzazione nell'assistente di progetto	Cause	Eliminazione
LED spento, nessun collegamento Bluetooth	Bluetooth - altro adattatore	La funzione Bluetooth integrata nel PC/notebook impedisce il riconoscimento/l'attivazione dell'adattatore USB Bluetooth	Disattivare la funzione Bluetooth interna nella gestione dispositivi di Windows, chiudere PACTware e riavviarlo
	Bluetooth - nessun adattatore trovato	La funzione Bluetooth è stata disattivata nelle impostazioni di Windows o nell' Info-Center	Attivare la funzione Bluetooth, chiudere PACTware e riavviarlo

5 Appendice

5.1 Dati tecnici

Materiali

Connettore/custodia Acciaio/PVC

Condizioni ambientali

Temperatura ambiente e di esercizio -10 ... +50 °C (14 ... +158 °F)

Temperatura di trasporto e di stoccaggio -20 ... +70 °C (-4 ... +122 °F)

Umidità relativa dell'aria 20 ... 90% (non condensante)

Elemento di visualizzazione

LED di colore verde lampeggiante Stato operativo

Alimentazione in tensione

Tensione di esercizio attraverso il collegamento USB 5 V DC \pm 10 %

Potenza assorbita 0,5 W

Collegamento USB

Connettore a spina USB A

Standard USB 2.0

Funzione Bluetooth

Standard Bluetooth LE

Max. utenti 1

Portata tip. 50 m (164.0 ft)

5.2 Dimensioni

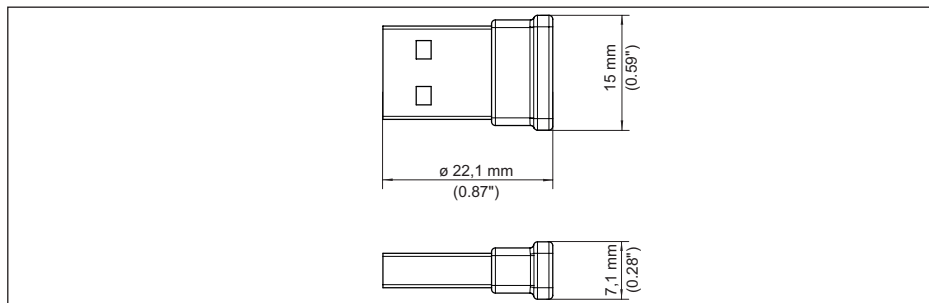


Figura 3: Dimensioni dell'adattatore USB Bluetooth

VEGA

Finito di stampare:

Le informazioni contenute in questo manuale d'uso rispecchiano le conoscenze disponibili al momento della messa in stampa.

Riserva di apportare modifiche

© VEGA Grieshaber KG, Schiltach/Germany 2021



52454-IT-210125

VEGA Grieshaber KG
Am Hohenstein 113
77761 Schiltach
Germania

Telefono +49 7836 50-0
Fax +49 7836 50-201
E-mail: info.de@vega.com
www.vega.com