

# Istruzioni supplementari

Collegamento di un PC/notebook  
a strumenti VEGA con interfaccia  
Bluetooth

## Bluetooth-USB-Adapter



Document ID: 52454



**VEGA**

## Sommaro

<b>1</b>	<b>Criteri di sicurezza .....</b>	<b>3</b>
1.1	Usa conforme alla destinazione e alle normative .....	3
1.2	Avvertenze di sicurezza generali .....	3
1.3	Omologazione radiotecnica per gli USA .....	3
<b>2</b>	<b>Descrizione del prodotto .....</b>	<b>4</b>
2.1	Struttura .....	4
2.2	Funzionamento .....	4
<b>3</b>	<b>Messa in servizio .....</b>	<b>5</b>
3.1	Operazioni preliminari .....	5
3.2	Creare il collegamento .....	5
<b>4</b>	<b>Diagnostica e service .....</b>	<b>6</b>
4.1	Eliminare l'errore .....	6
<b>5</b>	<b>Appendice.....</b>	<b>7</b>
5.1	Dati tecnici .....	7
5.2	Dimensioni .....	7

## 1 Criteri di sicurezza

### 1.1 Uso conforme alla destinazione e alle normative

L'adattatore USB Bluetooth è un accessorio per il collegamento wireless di un PC/notebook a un apparecchio VEGA con Bluetooth integrato.

### 1.2 Avvertenze di sicurezza generali

Attenersi alle normative di sicurezza riportate nelle Istruzioni d'uso del singolo apparecchio.

### 1.3 Omologazione radiotecnica per gli USA

Quest'omologazione è valida esclusivamente per gli USA. È per questo che il testo seguente è disponibile solo in lingua inglese:

This device complies with Part 15 of the FCC Rules. Operation is subject to the following two conditions:

- This device may not cause interference, and
- This device must accept any interference, including interference that may cause undesired operation

FCC ID: 079BT402

## 2 Descrizione del prodotto

### 2.1 Struttura

#### Materiale fornito

La fornitura comprende:

- Bluetooth-USB-Adapter
- Documentazione
  - Queste -Istruzioni supplementari-
  - Dichiarazioni di conformità UE

#### Esecuzione

L'adattatore USB Bluetooth è composto da una custodia e da un connettore USB.

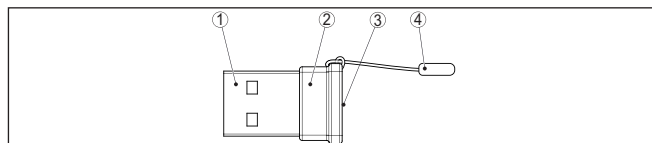


Figura 1: Struttura Bluetooth-USB-Adapter

- 1 Connettore USB
- 2 Custodia
- 3 LED
- 4 Zipper

### 2.2 Funzionamento

#### Funzione

L'adattatore USB Bluetooth consente il collegamento wireless di un PC/notebook ad apparecchi VEGA con tastierino di taratura con display e ad apparecchi VEGA con funzionalità Bluetooth integrata.

Il collegamento wireless avviene tramite Bluetooth LE, la calibrazione dell'apparecchio si esegue tramite PACTware/DTM.

Requisiti del sistema:

- Software di servizio PACTware e attuale DTM Collection
- Sistema operativo Windows 10 o superiore
- Interfaccia USB 2.0 o successiva



#### Avviso:

Il collegamento wireless del PC/notebook allo strumento VEGA tramite Bluetooth è possibile con questo adattatore USB Bluetooth fornito da VEGA.

È possibile impiegare anche altri adattatori USB Bluetooth reperibili in commercio e componenti Bluetooth integrati nel PC/notebook, a condizione che siano conformi allo standard Bluetooth LE.

#### Stato operativo

Un LED verde integrato segnala lo stato operativo.

## 3 Messa in servizio

### 3.1 Operazioni preliminari

Procedere nella successione descritta di seguito.

- Scaricare la DTM Collection dalla nostra homepage.
- Installazione PACTware e DTM
- Innestare l'adattatore USB Bluetooth nell'interfaccia USB libera
- Avviare PACTware

L'adattatore viene riconosciuto da un driver interno di Windows e inizializzato automaticamente. Il LED lo visualizza lampeggiando continuamente con ca. 2 Hz (colore verde).

### 3.2 Creare il collegamento

Avviare l'assistente di progetto VEGA. Selezionare "Bluetooth" e "Avvio". Si avvia e si visualizza la ricerca di dispositivi con Bluetooth nelle vicinanze. Il LED visualizza la ricerca lampeggiando rapidamente e irregolarmente.

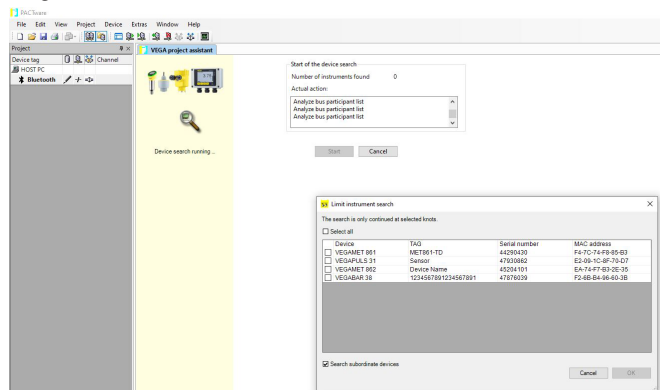


Figura 2: Esempio di una schermata PACTware con due apparecchi Bluetooth trovati.

Selezionare l'apparecchio desiderato e confermare con "OK".

Le ulteriori operazioni sono descritte nelle Istruzioni d'uso del relativo apparecchio.



#### Avviso:

È possibile un collegamento attivo dell'adattatore USB Bluetooth a massimo un apparecchio.

## 4 Diagnostica e service

### 4.1 Eliminare l'errore

Errore	Visualizzazione nell'assistente di progetto	Cause	Eliminazione
LED spento, nessun collegamento Bluetooth	Bluetooth - altro adattatore	La funzione Bluetooth integrata nel PC/notebook impedisce il riconoscimento/l'attivazione dell'adattatore USB Bluetooth	Disattivare la funzione Bluetooth interna nella gestione dispositivi di Windows, chiudere PACTware e riavviarlo
	Bluetooth - nessun adattatore trovato	La funzione Bluetooth è stata disattivata nelle impostazioni di Windows o nell' Info-Center	Attivare la funzione Bluetooth, chiudere PACTware e riavviarlo

## 5 Appendice

### 5.1 Dati tecnici

#### Materiali

Connettore/custodia	Acciaio/PVC
---------------------	-------------

#### Condizioni ambientali

Temperatura ambiente e di esercizio	-10 ... +50 °C (14 ... +158 °F)
Temperatura di trasporto e di stoccaggio	-20 ... +70 °C (-4 ... +122 °F)
Umidità relativa dell'aria	20 ... 90% (non condensante)

#### Elemento di visualizzazione

LED di colore verde lampeggiante	Stato operativo
----------------------------------	-----------------

#### Alimentazione in tensione

Tensione di esercizio attraverso il collegamento USB	5 V DC $\pm$ 10 %
Potenza assorbita	0,5 W

#### Collegamento USB

Connettore a spina	USB A
Standard	USB 2.0

#### Funzione Bluetooth

Standard	Bluetooth LE
Max. utenti	1
Portata tip.	50 m (164.0 ft)

### 5.2 Dimensioni

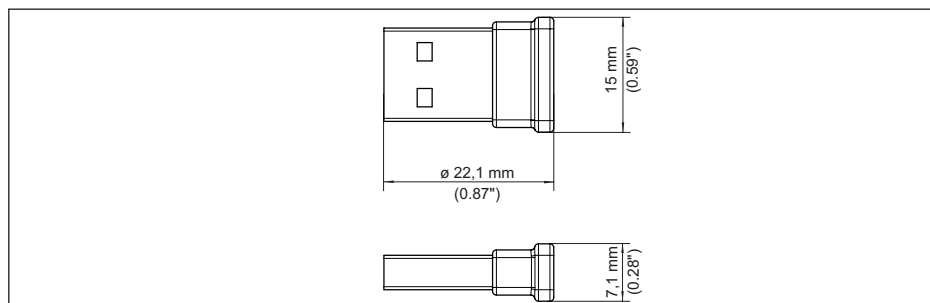
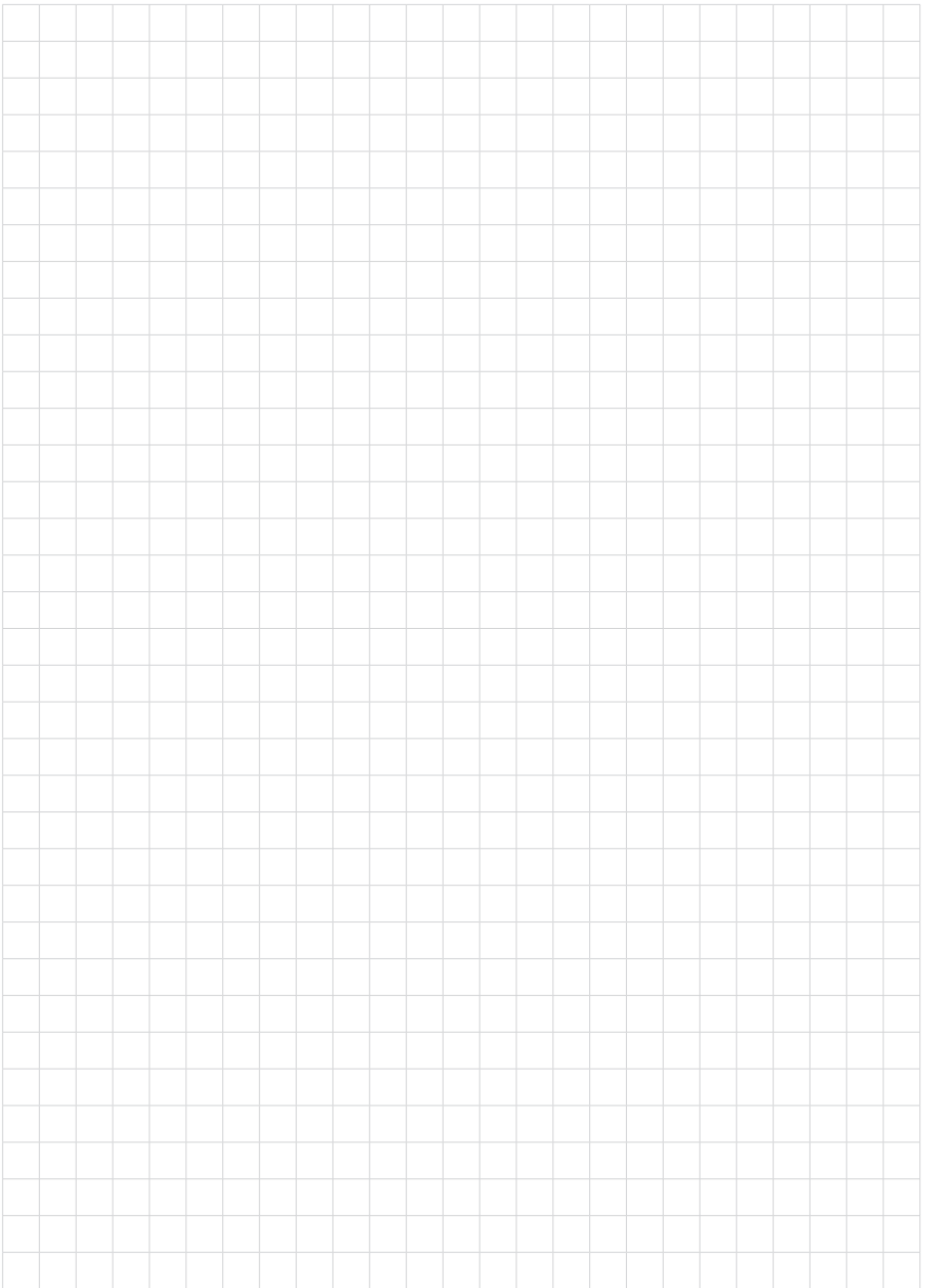


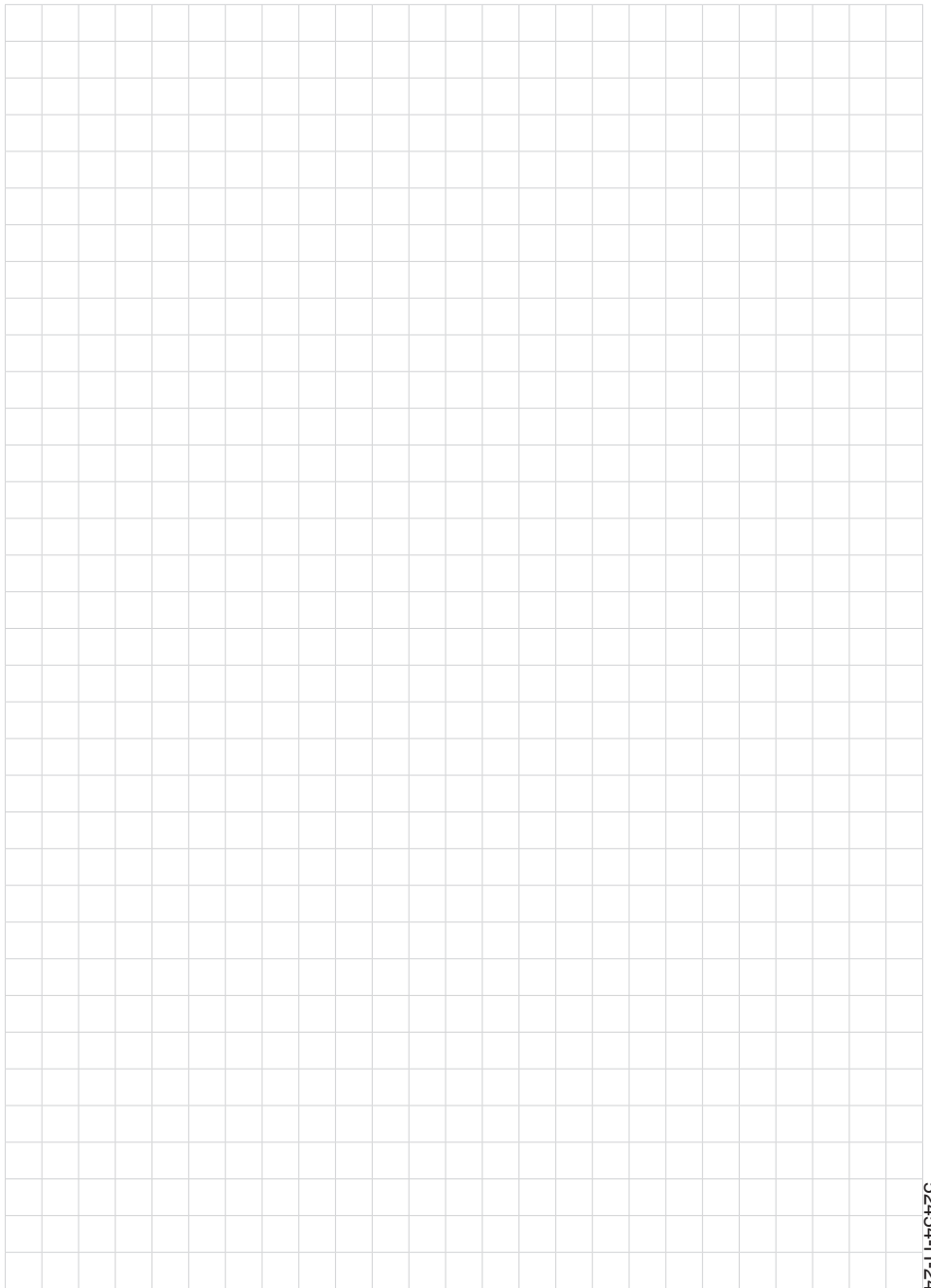
Figura 3: Dimensioni dell'adattatore USB Bluetooth

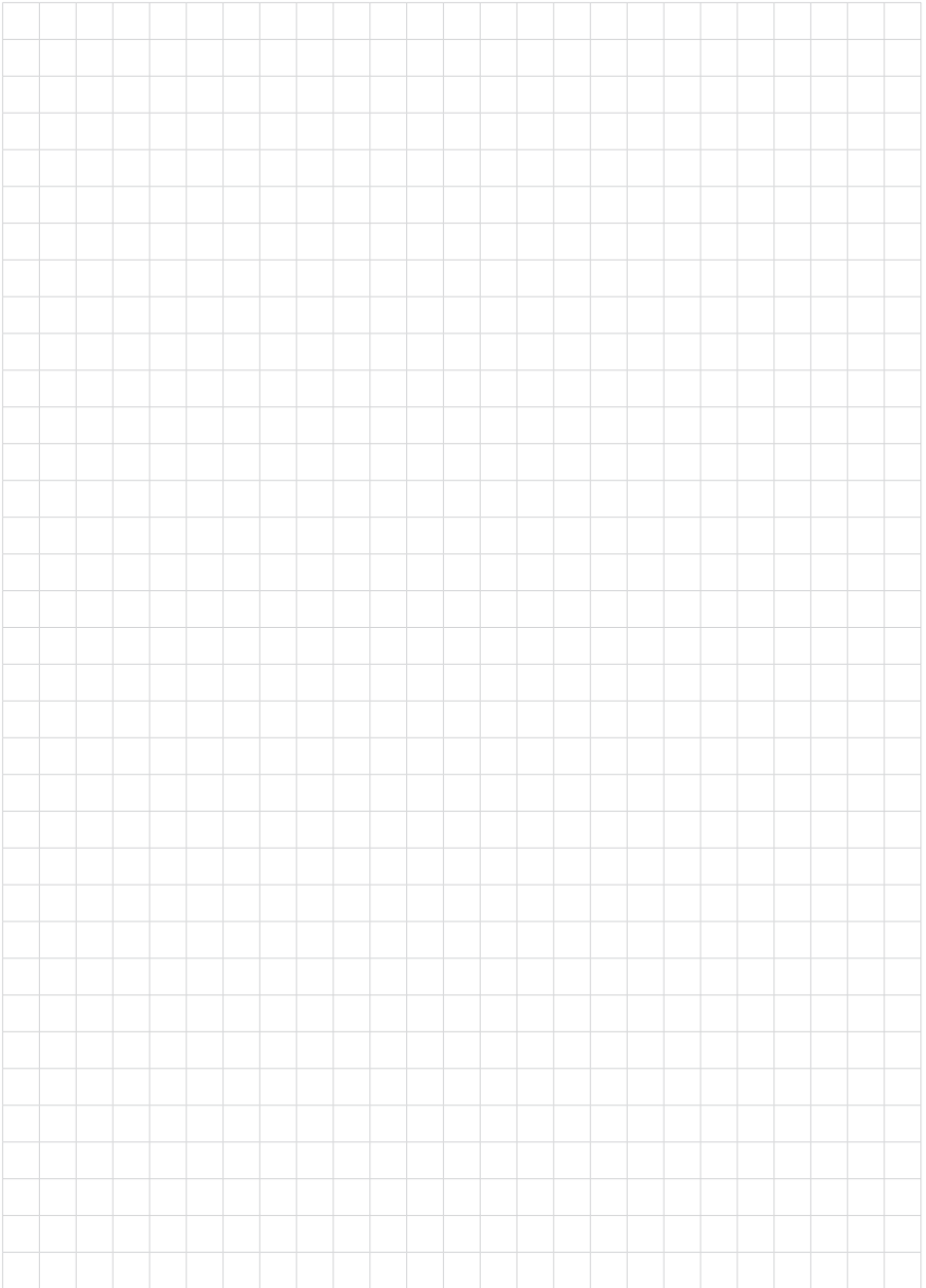






52454-IT-240220





52454-IT-240220

Finito di stampare:

**VEGA**

Le informazioni contenute in questo manuale d'uso rispecchiano le conoscenze disponibili al momento della messa in stampa.  
Riserva di apportare modifiche

© VEGA Grieshaber KG, Schiltach/Germany 2024



52454-IT-240220

VEGA Grieshaber KG  
Am Hohenstein 113  
77761 Schiltach  
Germania

Telefono +49 7836 50-0  
E-mail: [info.de@vega.com](mailto:info.de@vega.com)  
[www.vega.com](http://www.vega.com)