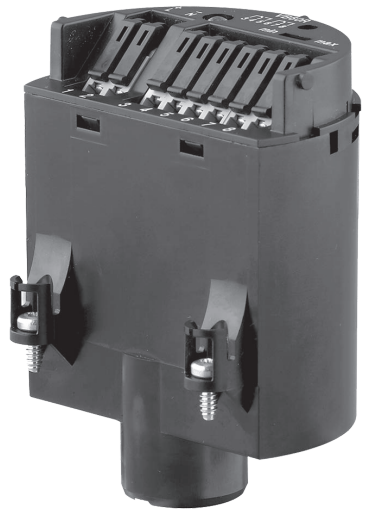


Manual de instruções

Módulo eletrônico

VEGASWING 61, 63



Document ID: 30173



VEGA

Índice

1	Sobre o presente documento	
1.1	Função	3
1.2	Grupo-alvo	3
1.3	Simbologia utilizada	3
2	Para sua segurança	
2.1	Pessoal autorizado	4
2.2	Utilização conforme a finalidade.....	4
2.3	Instruções de segurança para áreas Ex	4
2.4	Proteção ambiental	4
3	Descrição do produto	
3.1	Construção.....	5
3.2	Modo de trabalho	5
3.3	Embalagem, transporte e armazenamento	5
4	Montar	
4.1	Instruções de montagem.....	6
4.2	Preparação para a montagem.....	6
4.3	Passos de montagem.....	6
5	Colocação em funcionamento	
5.1	Colocação em funcionamento.....	8
6	Conservar	
6.1	Procedimento para conserto	9
7	Desmontagem	
7.1	Passos de desmontagem.....	10
7.2	Eliminação de resíduos	10
8	Anexo	
8.1	Dados técnicos	11

1 Sobre o presente documento

1.1 Função

O presente manual de instruções fornece-lhe as informações necessárias para a montagem, a conexão e a colocação do aparelho em funcionamento, além de informações relativas à manutenção e à eliminação de falhas. Portanto, leia-o antes de utilizar o aparelho pela primeira vez e guarde-o como parte integrante do produto nas proximidades do aparelho e de forma que esteja sempre acessível.

1.2 Grupo-alvo

Este manual de instruções é destinado a pessoal técnico qualificado. Seu conteúdo tem que poder ser acessado por esse pessoal e que ser aplicado por ele.

1.3 Simbologia utilizada



Informação, sugestão, nota

Este símbolo indica informações adicionais úteis.



Cuidado: Se este aviso não for observado, podem surgir falhas ou o aparelho pode funcionar de forma incorreta.



Advertência: Se este aviso não for observado, podem ocorrer danos a pessoas e/ou danos graves no aparelho.



Perigo: Se este aviso não for observado, pode ocorrer ferimento grave de pessoas e/ou a destruição do aparelho.



Aplicações em áreas com perigo de explosão

Este símbolo indica informações especiais para aplicações em áreas com perigo de explosão.



Aplicações SIL

Este símbolo identifica informações sobre a segurança funcional a serem observadas de forma especial para aplicações relevantes para a segurança.



Lista

O ponto antes do texto indica uma lista sem sequência obrigatória.



Passo a ser executado

Esta seta indica um passo a ser executado individualmente.



Sequência de passos

Números antes do texto indicam passos a serem executados numa sequência definida.



Eliminação de baterias

Este símbolo indica instruções especiais para a eliminação de baterias comuns e baterias recarregáveis.

2 Para sua segurança

2.1 Pessoal autorizado

Todas as ações descritas neste manual só podem ser efetuadas por pessoal técnico devidamente qualificado e autorizado pelo proprietário do equipamento.

Ao efetuar trabalhos no e com o aparelho, utilize o equipamento de proteção pessoal necessário.

2.2 Utilização conforme a finalidade

O módulo eletrônico SG60HT é um módulo de reposição para as chaves limitadoras vibratórias VEGASWING 61 e 63.

2.3 Instruções de segurança para áreas Ex

Ao utilizar o aparelho em áreas explosivas, observe as instruções de segurança para essas áreas. Essas instruções são parte integrante do presente manual e são fornecidas com todos os aparelhos com homologação Ex.

2.4 Proteção ambiental

A proteção dos recursos ambientais é uma das nossas mais importantes tarefas. Por isso, introduzimos um sistema de gestão ambiental com o objetivo de aperfeiçoar continuamente a proteção ecológica em nossa empresa. Nosso sistema de gestão ambiental foi certificado conforme a norma DIN EN ISO 14001.

Ajude-nos a cumprir essa meta, observando as instruções relativas ao meio ambiente contidas neste manual:

- Capítulo "*Embalagem, transporte e armazenamento*"
- Capítulo "*Eliminação controlada do aparelho*"

3 Descrição do produto

3.1 Construção

Volume de fornecimento

São fornecidos os seguintes componentes:

- Módulo eletrônico para VEGASWING 61 e 63
- Documentação
 - O presente manual de instruções

3.2 Modo de trabalho

Área de aplicação

O módulo eletrônico (SWINGE60.) é um módulo de reposição para a chave limitadora por vibração VEGASWING 61 e 63.

3.3 Embalagem, transporte e armazenamento

Embalagem

O seu aparelho foi protegido para o transporte até o local de utilização por uma embalagem. Os esforços sofridos durante o transporte foram testados de acordo com a norma ISO 4180.

Em aparelhos padrão, a embalagem é de papelão, é ecológica e pode ser reciclada. Em modelos especiais é utilizada adicionalmente espuma ou folha de PE. Elimine o material da embalagem através de empresas especializadas em reciclagem.

Transporte

Para o transporte têm que ser observadas as instruções apresentadas na embalagem. A não observância dessas instruções pode causar danos no aparelho.

Inspeção após o transporte

Imediatamente após o recebimento, controle se o produto está completo e se ocorreram eventuais danos durante o transporte. Danos causados pelo transporte ou falhas ocultas devem ser tratados do modo devido.

Armazenamento

As embalagens devem ser mantidas fechadas até a montagem do aparelho e devem ser observadas as marcas de orientação e de armazenamento apresentadas no exterior das mesmas.

Caso não seja indicado algo diferente, guarde os aparelhos embalados somente sob as condições a seguir:

- Não armazenar ao ar livre
- Armazenar em lugar seco e livre de pó
- Não expor a produtos agressivos
- Proteger contra raios solares
- Evitar vibrações mecânicas

Temperatura de transporte e armazenamento

- Consulte a temperatura de armazenamento e transporte em "*Anexo - Dados técnicos - Condições ambientais*"
- Umidade relativa do ar de 20 ... 85 %

4 Montar

4.1 Instruções de montagem

Em caso de defeito, o módulo eletrônico pode ser trocado pelo usuário.



Em aplicações Ex, só podem ser utilizados um aparelho e um módulo eletrônico com a respectiva homologação Ex.

4.2 Preparação para a montagem

Geralmente o módulo eletrônico pode ser trocado por um sistema eletrônico com uma outra saída de sinal caso faça parte da mesma série (por ex. saída de relés por saída de transistor).

Caso deseje utilizar um módulo eletrônico com uma outra saída de sinal, baixe o manual de instruções adequado na nossa homepage, em "Downloads".



Nota:

Observe que modelos esmaltados necessitam de módulos eletrônicos especiais.

4.3 Passos de montagem

Passos de montagem

Para substituir o módulo eletrônico, proceda da seguinte maneira:

1. Desligar a alimentação de tensão
2. Desaparafuse a tampa da caixa
3. Suspender a alavanca de abertura dos bornes com uma chave de fenda
4. Remover os cabos de ligação dos bornes
5. Soltar os dois parafusos de fixação com uma chave de fenda (Torx tamanho T10 ou fenda comum 4)

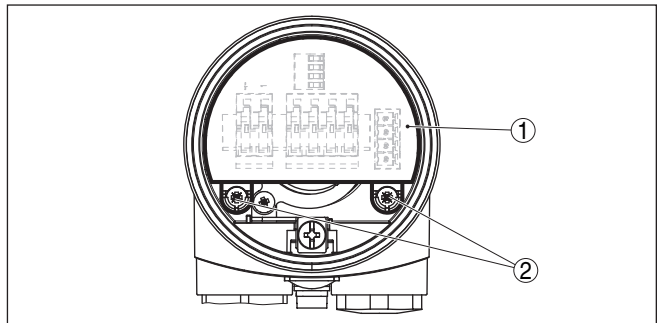


Fig. 1: Soltar os parafusos de fixação

- 1 Módulo eletrônico
- 2 Parafusos de fixação (2 peças)

6. Remover o módulo eletrônico antigo

7. Comparar o sistema eletrônico novo com o antigo. A placa de características do novo módulo tem que corresponder à placa de características do módulo antigo. Isso vale principalmente para aparelhos em áreas com perigo de explosão.
8. Comparar os ajustes de ambos os módulos eletrônicos. Os elementos de comando do novo módulo eletrônico têm que apresentar o mesmo ajuste do módulo antigo.

**Informação:**

Prestar atenção para que a caixa não seja deslocada durante a troca do sistema eletrônico. Dessa forma, o conector passaria para uma outra posição.

9. Encaixar cuidadosamente o módulo eletrônico. Prestar atenção para que o conector se encontre na posição correta.
10. Aparafusar e apertar novamente os dois parafusos de fixação
11. Conecte as extremidades dos fios nos terminais livres conforme o esquema de ligações
12. Pressione a alavanca de abertura dos bornes para baixo. Ouve-se quando a mola do borne fecha.
13. Controlar se os cabos estão corretamente fixados nos bornes, puxando-os levemente
14. Controlar a vedação do prensa-cabo. O anel de vedação tem que abraçar completamente o cabo.
15. Aparafusar a tampa da caixa

A substituição do sistema eletrônico foi concluída.



Em aplicações em áreas explosivas, a troca do sistema eletrônico tem sempre que ser documentada internamente na empresa.

5 Colocação em funcionamento

Colocação em funcionamento

5.1 Colocação em funcionamento

Numa troca do módulo eletrônico, ajustar os elementos de comando da mesma forma que o módulo eletrônico antigo. Assim o sensor estará de imediato novamente pronto para funcionar.

Geralmente o módulo eletrônico pode ser trocado também por uma outra saída de sinal, caso faça parte da mesma série (por ex. saída de relés por saída de transistor). Os módulos eletrônicos do modelo para alta temperatura (SWING-E.66) não podem contudo serem trocados por módulos eletrônicos de modelos de aparelho standard (SWINGE60.).

Caso se deseje utilizar um módulo eletrônico com outra saída de sinal, é necessário executar completamente a colocação em funcionamento.

O respectivo manual de instruções pode ser obtido na nossa homepage, na opção "Downloads".

Efetuar a calibração como descrito no manual de instruções.



Nota:

Observe que modelos esmaltados necessitam de módulos eletrônicos especiais. Esses módulos eletrônicos apresentam a designação SWINGE60E.

6 Conservar

6.1 Procedimento para conserto

A folha de envio de volta do aparelho bem como informações detalhadas para o procedimento encontram-se na área de downloads na nossa homepage: www.vega.com.

Assim poderemos efetuar mais rapidamente o conserto, sem necessidade de consultas.

Caso seja necessário um conserto do aparelho, proceder da seguinte maneira:

- Imprima e preencha um formulário para cada aparelho
- Limpe o aparelho e empacote-o de forma segura.
- Anexe o formulário preenchido e eventualmente uma ficha técnica de segurança no lado de fora da embalagem
- Consulte o endereço para o envio junto ao representante responsável, que pode ser encontrado na nossa homepage www.vega.com.

7 Desmontagem

7.1 Passos de desmontagem

Leia os capítulos "*Montagem*" e "*Conectar à alimentação de tensão*" e execute os passos neles descritos de forma análoga, no sentido inverso.

7.2 Eliminação de resíduos

O módulo de reposição é composto de materiais que podem ser reciclados por empresas especializadas. Para fins de reciclagem, nossos sistemas eletrônicos foram projetados de forma que podem ser facilmente separados. Foram utilizados materiais recicláveis.

Diretriz WEEE 2002/96/CE

O presente aparelho não está sujeito à diretriz der WEEE (Waste Electrical and Electronic Equipment) 2002/96/CE e às respectivas leis nacionais (na Alemanha, por exemplo, a ElektroG). Entregue o aparelho diretamente a uma empresa especializada em reciclagem e não aos postos públicos de coleta, destinados somente a produtos de uso particular sujeitos à diretriz WEEE.

A eliminação correta do aparelho evita prejuízos a seres humanos e à natureza e permite o reaproveitamento de matéria-prima.

Materiais: vide "*Dados técnicos*"

Caso não tenha a possibilidade de eliminar corretamente o módulo substituído, fale conosco sobre uma devolução para a eliminação.

8 Anexo

8.1 Dados técnicos

Dados técnicos

consultar o manual do respectivo sensor.

Printing date:

VEGA

As informações sobre o volume de fornecimento, o aplicativo, a utilização e condições operacionais correspondem aos conhecimentos disponíveis no momento da impressão.

Reservados os direitos de alteração

© VEGA Grieshaber KG, Schiltach/Germany 2016



30173-PT-160706

VEGA Grieshaber KG
Am Hohenstein 113
77761 Schiltach
Alemanha

Telefone +49 7836 50-0
Fax +49 7836 50-201
E-mail: info.de@vega.com
www.vega.com